

LAFAYETTE ANTICIPATIONS

Fondation Galeries Lafayette

Dossier de presse



PROGRAMMATION 2026 - 2027

CALENDRIER	3
ÉDITORIAL	4
LA RENTRÉE 2026	
EXPOSITIONS D'AUTOMNE	6
Yu Nishimura - <i>Towards a Sea</i> Hélène Fauquet - <i>Vivresse</i> Mungo Thomson - <i>Monument</i>	
DESIGN ET DANSE EN SEPTEMBRE	13
Paris Design Week - <i>La vie des formes</i> Échelle Humaine - <i>Festival danse et performance</i>	
TEMPS FORTS 2027	17
EXPOSITION DE PRINTEMPS	
P. Staff - <i>Musique de chambre</i>	
3 FESTIVALS 2027	
Closer Music - <i>Festival</i> Paris Ass Book Fair - <i>Foire d'éditions</i> Poésie - <i>Festival</i>	
RÉSIDENCES D'ARTISTES	21
Oyjon Khayrullaeva - <i>Lafayette Anticipations x Art Explora</i> Éric Baudelaire - <i>Résidence Hors Cadre</i>	
ACTUELLEMENT	24
EXPOSITIONS JUSQU'AU 19 JUILLET	
Diego Marcon - <i>Prom</i> Ladji Diaby - <i>Who's Gonna Save The World?</i>	
LAFAYETTE ANTICIPATIONS	27
La Fondation Focus architecture La Librairie pluto, café-restaurant	
INFOS PRATIQUES	32

CALENDRIER

EXPOSITION

LA VIE DES FORMES

8 → 13 SEPTEMBRE 2026

FESTIVAL

ÉCHELLE HUMAINE

17 → 20 SEPTEMBRE 2026

FESTIVAL

CLOSER MUSIC

5 → 6 FÉVRIER 2027

PARIS ASS BOOK FAIR

26 → 28 FÉVRIER 2027

FESTIVAL

POÉSIE

22 → 24 MARS 2027

SEPT.
2026

OCT. -
DÉC.
2026

JANV.
2027

FÉV.
2027

MARS
2027

EXPOSITION YU NISHIMURA

21 OCTOBRE 2026 → 3 JANVIER 2027

EXPOSITION HÉLÈNE FAUQUET

21 OCTOBRE 2026 → 3 JANVIER 2027

EXPOSITION MUNGO THOMSON

21 OCTOBRE → 29 NOVEMBRE 2026

EXPOSITION P. STAFF

31 MARS → 18 JUILLET 2027

ÉDITORIAL

Clément Delépine, directeur de Lafayette Anticipations

Plus que jamais, la Fondation Lafayette Anticipations affirme son engagement auprès des artistes en accompagnant leurs projets les plus ambitieux. Elle leur offre un environnement privilégié pour produire, expérimenter, échanger et partager leurs œuvres avec les publics, favorisant ainsi l'émergence de nouvelles formes de création.

Au sein du bâtiment imaginé par Rem Koolhaas, conçu comme un espace se transformant au gré des projets qu'il accueille, la programmation se déploie dans un dialogue vivant entre arts visuels, performance, design, musique et édition.

Cette saison, expositions monographiques, festivals et projets collectifs se répondent, dessinant un paysage artistique en constante évolution où les disciplines, les formats et les regards se croisent.

DESIGN ET DANSE EN SEPTEMBRE 2026

Dès la rentrée, à l'occasion de la Paris Design Week, du 8 au 13 septembre 2026, Lafayette Anticipations prolonge le dialogue engagé entre les scènes du design et de la création contemporaine en collaboration avec Arts AIUla, Design Space AIUla et l'Agence française pour le développement d'AIUla. L'exposition **La vie des formes** rassemble les pièces de huit studios de design aux côtés d'œuvres de la Collection Lafayette Anticipations - Fonds de dotation Famille Moulin.

Du 17 au 20 septembre 2026, le festival **Échelle Humaine** investit le bâtiment avec une programmation consacrée à la danse et à la performance en partenariat avec le Festival d'Automne. Sous le commissariat de Madeleine Planeix-Crocker, cette 9ème édition invite à faire du temps de la représentation un espace de partage, où se questionnent les frontières entre les artistes et ceux qui les regardent.

TROIS EXPOSITIONS EN OCTOBRE 2026

[Vernissage le 19 octobre]

Pour la première fois fin octobre, Lafayette Anticipations présente trois expositions simultanément dans tous ses espaces. Cette saison d'automne 2026 est à l'image de *L'Eau et les Rêves*, bel essai que Gaston Bachelard publia en 1942. Le philosophe y discerne dans la contemplation de la mer une expérience propice à l'exploration des âmes. En contrepoint des accélérations qui scandent nos quotidiens, nos visiteur·euses pourront s'attarder au bord de l'eau pour y retrouver le temps de la rêverie.

À partir du 21 octobre 2026, l'exposition **Towards a Sea** de Yu Nishimura, sous le commissariat d'Elsa Coustou, déploie une œuvre contemplative où affluent, comme des souvenirs, des paysages littoraux. À travers ses peintures à l'huile et à la tempera, l'artiste japonais compose des scènes suspendues, habitées par des présences discrètes, silencieuses, dans les vestiges du quotidien.

Au même moment, les expositions **Vivresse** d'Hélène Fauquet et **Monument** de Mungo Thomson font dialoguer les notions de cadre, de faux-semblant et de mise en scène. Puisant dans un répertoire de formes familières, coquillages et bulles, Hélène Fauquet révèle une tension entre des formes ornementales et une dimension conceptuelle à la lisière du surréalisme.

À travers la vidéo et la sculpture, Mungo Thomson examine quant à lui les relations qui se tissent, sur le long terme, entre des images éphémères et des objets voués à l'abandon.

RÉSIDENCES D'ARTISTES 2026-2027

À l'été 2026, la Fondation accueille plusieurs projets de recherche et d'expérimentation artistique. Dans le cadre de la résidence croisée menée avec Art Explora, l'artiste ouzbèke **Oyjon Khayrullaeva** développe un travail de collage inspiré des patrimoines culturels d'Asie centrale.



Le Ciel, 3ème étage Lafayette Anticipations. Photo : Chloé Magdeleine, Lafayette Anticipations

À l'occasion des Résidences Hors Cadre, menées avec des adolescent·es, **Éric Baudelaire** a réalisé avec les élèves de l'Institut National des Jeunes Aveugles le film *Car la lune*, prochainement en salles. Cette collaboration a également donné naissance à un ensemble de sculptures conçues avec les élèves, présentées au CCA Berlin cet été.

3 FESTIVALS - DÉBUT 2027

Au premier trimestre 2027, Lafayette Anticipations poursuit son engagement en faveur des scènes émergentes et des pratiques avant-gardistes à travers trois rendez-vous institutionnels majeurs. Les 5 et 6 février, le **festival Closer Music** met à l'honneur les formes musicales issues de scènes indépendantes, rarement présentées à Paris.

La **Paris Ass Book Fair**, foire d'éditions, démontre la vitalité des pratiques éditoriales indépendantes, du 26 au 28 février.

Du 23 au 25 mars, le **festival Poésie** vient clore ce cycle en célébrant les écritures et les nouveaux horizons poétiques contemporains.

EXPOSITION P. STAFF - TEMPS FORT 2027

[Vernissage le 30 mars]

Au printemps 2027, l'**exposition Musique de chambre de P. Staff** investit l'ensemble des espaces de la Fondation. À travers un parcours mêlant installation, vidéo, sculpture et musique, l'artiste vivant entre Londres et Los Angeles, compose une réflexion-sur les rapports de force, politiques et technologiques qui traversent les corps, les façonnent et les contraignent.

Entre mise en récit intimiste et illustration d'un élan collectif, l'exposition déploie une suite d'expériences où se révèlent les tensions et les fragilités de nos existences contemporaines.

Clément Delépine prend ses fonctions de directeur de Lafayette Anticipations le 17 novembre 2025. Diplômé d'un master en sciences sociales de l'Université de Lausanne (2009), il débute sa carrière au Swiss Institute à New York, où il travaille de 2010 à 2015. Il rejoint ensuite la galerie Bortolami en tant que directeur en 2015. De retour à Paris, il codirige de 2016 à 2021 la foire indépendante Paris Internationale. De 2022 à 2025, il dirige Art Basel Paris où il a su développer une approche ambitieuse et fédératrice et superviser une programmation culturelle en lien avec les institutions publiques et privées parisiennes.

LA RENTRÉE 2026

Expositions d'automne

DESIGN ET DANSE

Exposition et festival en sept.

TEMPS FORTS 2027

Expositions et festivals

RÉSIDENCES D'ARTISTES

Nouvelles éditions

ACTUELLEMENT

Expositions jusqu'au 19 juillet

LAFAYETTE ANTICIPATIONS



Yu Nishimura, *Just one*, 2021, tempera on canvas, 83 x 100cm. Courtesy the artist

YU NISHIMURA

TOWARDS A SEA

Exposition du 21 octobre 2026 au 3 janvier 2027

Lafayette Anticipations présente *Towards a Sea*, la première exposition monographique institutionnelle en France du peintre japonais Yu Nishimura. Elle réunit un corpus d'une cinquantaine d'œuvres, du dessin à la peinture de grand format, réalisées ces dix dernières années, dont certaines spécialement conçues pour l'occasion.

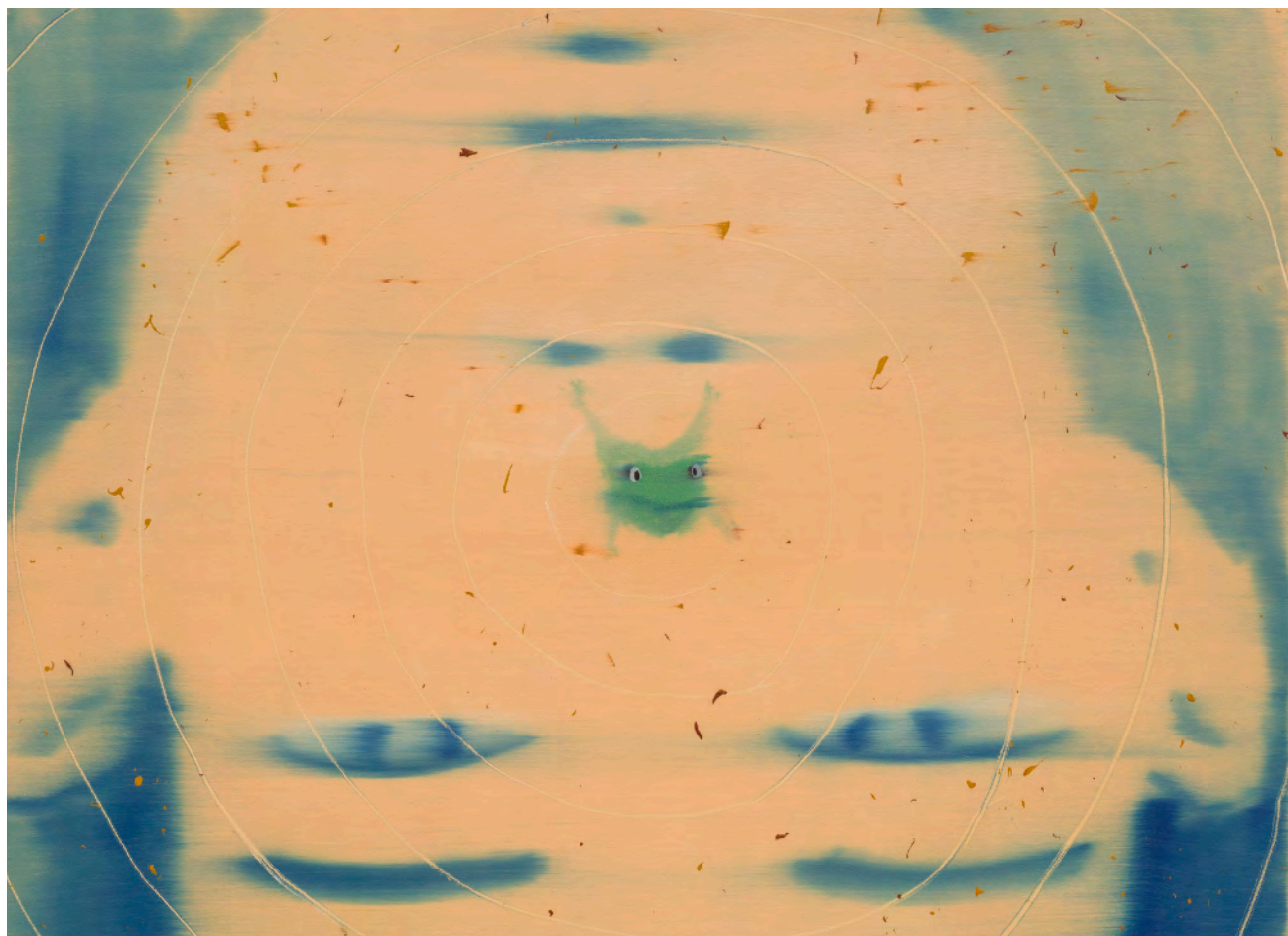
L'exposition met en lumière les explorations de l'artiste autour du paysage, un espace habité de présences, et souvent, à l'horizon, la mer. Bordée de sable ou de montagnes, vue depuis la fenêtre d'un train, dissimulée par des arbres ou des maisons, l'étendue bleue accompagne Nishimura depuis son enfance. Pensée comme une promenade méditative, l'exposition est traversée de figures humaines et animales, de motifs végétaux et minéraux qui se superposent à l'élément marin. Dans ses œuvres, comme dans nos souvenirs, l'imaginaire s'additionne au réel dans des représentations énigmatiques, où les lieux imprègnent et hantent les figures.

Travaillant l'huile et la tempéra, Nishimura transpose à la peinture des principes photographiques et cinématographiques, tout en revisitant les genres picturaux occidentaux que sont le portrait, le paysage et la nature morte. Par des effets de flou et de superposition, il insuffle aux œuvres une dimension onirique et évanescente, qui les teinte d'une certaine étrangeté. Attiré par plusieurs détails tout à la fois, l'œil glisse d'un motif à l'autre, d'un portrait en gros plan à une silhouette en pied, d'un visage humain à une tête animale, d'une roue de vélo aux reflets des nuages dans la mer.

Towards a Sea témoigne de l'attention que l'artiste porte à la beauté de l'ordinaire et de l'infime, à la dimension mystérieuse et complexe des êtres et des choses. Chaque œuvre parle de la fugacité de ce qui nous entoure et de ce qui nous traverse, saisissant un monde en suspens.

Commissaire : Elsa Coustou

Publications : Catalogue et carnet d'exposition, Éditions Lafayette Anticipations



Yu Nishimura, boundary, 2023, oil on canvas, 53 x 65,2 cm. Courtesy the artist

YU NISHIMURA

Repères biographiques

Yu Nishimura est né en 1982 à Kanagawa, au Japon, où il vit et travaille. Dans sa pratique picturale, il fait souvent référence à la notion de portrait, qui renvoie, au-delà du portrait humain, à une qualité perceptible dans diverses situations picturales : une personne marchant seule dans une forêt, des animaux occupés à leurs activités, une voiture lancée à toute vitesse, ou encore des éléments de paysage.

Son œuvre a été présentée au cours de plusieurs expositions personnelles, notamment chez Sadie Coles, Londres (2026) ; Crèvecoeur, Paris (2025) ; Rubell Museum, Miami (2025) ; David Zwirner, New York (2025) ; Castle, Los Angeles (2024) ; ARCH, Athènes (2024) ; Sadie Coles HQ, Londres (2024) ; La Società Delle Api, Monaco (2023) ; Kanazawa 21st Century Museum, Ishikawa (2018-19).

Parmi ses récentes expositions collectives figurent David Zwirner, New York (2026) ; White Columns, New York (2026) ; 21st Century Museum of Contemporary Art, Kanazawa (2025) ; Institut français du Japon,



Tokyo (2024) ; Long Museum, Shanghai (2024) ; Taguchi Art Collection, Fukushima (2021) ; Nezu Museum, Tokyo (2019) ; National Art Center, Tokyo (2019) ; Hiratsuka Museum of Art, Kanagawa (2018). Ses œuvres font partie des collections de plusieurs institutions : Centre Pompidou (Paris) ; Musée d'Art Moderne de Paris, Collection Pinault (Paris) ; AMOCA Wales – Art Museum of Contemporary Art, Solomon R. Guggenheim Museum (New York) ; Los Angeles County Museum of Art ; San Francisco Museum of Modern Art ; Institute of Contemporary Art Miami, du Rubell Museum (Miami), MACAM – Museu de Arte Contemporânea Armando Martins (Lisbonne) ; Long Museum (Shanghai) ; M WOODS (Pékin) ; 21st Century Museum of Contemporary Art (Kanazawa) ; Kiyosu City Haruhi Art Museum (Kiyosu) ; Taguchi Art Collection.



Hélène Fauquet, Untrifled, 2024. Courtesy the artist / ADAGP, Paris, 2025

HÉLÈNE FAUQUET

VIVRESSE

Exposition du 21 octobre 2026 au 3 janvier 2027

Au dernier étage de la Fondation, Lafayette Anticipations présente *Vivresse*, la première exposition institutionnelle en France consacrée à l'artiste Hélène Fauquet.

***Vivresse* – contraction de vie et d'ivresse – invite à découvrir un état où force vitale et désir ne feraient qu'un. L'œuvre singulière d'Hélène Fauquet illustre une tension entre des formes ornementales et une dimension conceptuelle à la lisière du surréalisme. Son travail récent intensifie ses propres langages internes, en lien avec les axes du décor et de l'art, de la nature et de l'artifice, de l'histoire et du présent. La coquille a jaugé l'œuvre et est prête à l'absorber.**

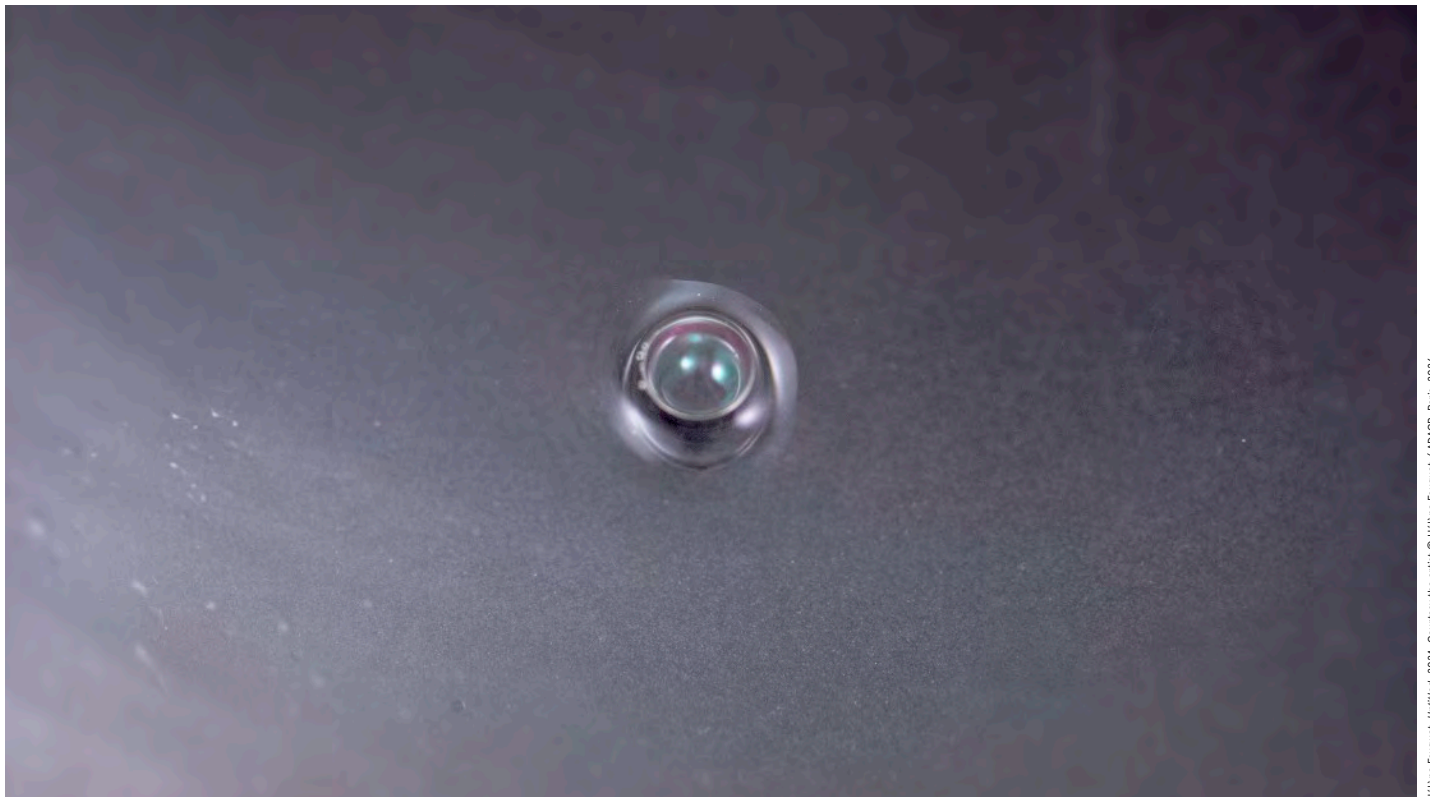
Les sculptures d'Hélène Fauquet explorent les coquillages et les questions que leurs formes soulèvent. La genèse de ces sculptures repose sur le geste d'oblitérer ses photographies avec un objet tridimensionnel – le coquillage. Encadrés de manière glamour, ces objets dégagent l'attrait scintillant de niches opalines.

Les cadres dépassent leur fonction de simple dispositif de présentation pour devenir un seuil vers un espace sensible et symbolique.

Son travail s'intéresse aux résidus de la photographie et au mouvement des images. Dans son exposition récente *Phenomena* au Kunsthhaus Glarus en Suisse, elle développe une approche phénoménologique de la perception et réfléchit à la manière dont l'information est stockée.

Depuis 2023, Hélène Fauquet intègre le motif de la bulle, inspiré de l'imaginaire publicitaire, de la photographie scientifique et du bibelot domestique. Pensée comme une forme instable, la bulle oscille entre transparence et reflet, sans forme fixe, apparaissant comme un organisme en perpétuel mouvement, jusqu'à sa disparition.

Carte blanche à Hélène Fauquet
Publication à l'occasion de l'exposition,
Éditions Lafayette Anticipations



Hélène Fauquet, *Unfried*, 2024. Courtesy the artist © Hélène Fauquet / ADAOP, Paris, 2026

HÉLÈNE FAUQUET

Repères biographiques



Née en 1989 à Saint-Saulve (France), vit et travaille à Paris. Hélène Fauquet a étudié à l'École supérieure des Beaux-Arts de Valenciennes et est diplômée de la Städelschule Academy of Fine Art de Francfort (2015).

Le travail de l'artiste a été présenté dans de nombreuses expositions personnelles, notamment au Dansk Datahistorisk Museum, Copenhague (2026) ; à la galerie Édouard Montassut, Paris (2026, 2022, 2020) ; à la galerie Meyer Kainer, Vienne (2025, 2019) ; Ronadale, Craryville (2025) ; à la Galerie Max Mayer, Düsseldorf (2024) ; au H.G. Will Center, Stanford, Berlin (2024) ; à Rodeo, Londres (2024) ; à Ulrik, New York (2024) ; au Kunsthaus Glarus (2023) ; à Alienze, Vienne (2022) ; au Schiefe Zähne, Berlin (2020) et au Kunstverein Nürnberg (2019).

Parmi ses expositions collectives récentes figurent Kristina Kite Gallery, Los Angeles (2026) ; Damien & The Love Guru, Bruxelles (2026) ; Bodentrader, Chicago (2026) ; Kunsthistorisches Museum, Vienne (2025) ; Hoffman Donahue et Marc Selwyn Fine Art, Beverly Hills (2025) ; a. Squire, Londres (2025) ; Stazione Rogers, Trieste (2025) ; Layr, Vienne (2025) ; Terminal Projects, Londres (2025) ; Kunstverein Ludwigshafen (2025) ; Joy, Paris (2025) ; Kunstverein Nürnberg, Nuremberg (2024) ; Le Bourgeois, Londres (2024) ; Frac Lorraine (2024) ; Galerie Chantal Crousel, Paris (2023) ; Frac Alsace (2023) ; Rodeo, Le Pirée (2022-21) ; Campoli Presti, Paris (2022) ; Maison R&C, Marseille (2021) ; Bonner Kunstverein (2021) ; Tokyo Arts and Space, Tokyo (2020) ; et Fondazione Morra, Naples (2019).

Le travail de Fauquet a été publié dans des publications telles que *Artforum*, *May Revue*, *ArtReview*, *Artribune* et le *Frankfurter Allgemeine Zeitung*.



Mungo Thomson, *Volume 15: Monument to a Period of Time in Which I Lived*, 2005. 4K video with sound, 1:54 minutes. Soundtrack: vinyl crackle ASMR. © Mungo Thomson. Courtesy the artist, galerie frank elbaz, and Karma

MUNGO THOMSON

MONUMENT

Exposition du 21 octobre au 29 novembre 2026

Lafayette Anticipations présente *Monument*, l'exposition personnelle consacrée à Mungo Thomson. À travers deux œuvres emblématiques, l'artiste californien inscrit dans le temps long des images éphémères et des objets voués à l'abandon. Déployant vidéo, sculpture et installation, Thomson explore les cultures populaires et déplace notre regard sur le familier, qu'il rend soudain étrange.

Érigé dans la cour de Lafayette Anticipations, *Snowman* est une tour monumentale inspirée de tubes d'expédition et de livraison postale en carton. Matériaux d'emballages voués à circuler puis à disparaître, ils deviennent ici une sculpture de bronze élançée.

Le film *Time Life Volume 15. Monument to a Period of Time in Which I Lived* est le quinzième volet d'une série d'animations en stop-motion, chacune composée de milliers d'images issues de livres.

Une succession de bougies y défile comme autant de flashes, puisés notamment dans des ouvrages religieux, d'histoire de l'art ou de décoration.

Avec *Snowman* et *Time Life Volume 15*, Mungo Thomson renverse l'idée même du monument. Inspirés par la circulation massive des colis et des images à l'ère contemporaine, ces monuments ne commémorent pas d'événements historiques, mais l'expérience ordinaire d'une génération, celle de l'artiste, façonnée par les médias imprimés et la transition du monde analogique vers le numérique.

Carte blanche à Mungo Thomson



Mungo Thomson, *Volume 15, Monument to a Period of Time in Which I Lived*, 2025, 4K video with sound, 1:54 minutes
 Soundtrack: vinyl crackle ASMR, © Mungo Thomson, Courtesy the artist, galerie Frank elbaz, and Karma

MUNGO THOMSON

Repères biographiques



Né en 1969 à Woodland, vit et travaille à Los Angeles. La pratique artistique de Mungo Thomson aborde le cinéma, le son, la sculpture, la photographie et l'installation. Son œuvre se distingue par son exploration des signes culturels et des matériaux analogiques, qu'il réinvente pour en faire des expériences optiques et cinétiques.

Parmi ses dernières expositions personnelles figurent celles du Walker Art Center, Minneapolis, de l'Aspen Art Museum, et de Karma, New York. Lauréat de la bourse John Simon Guggenheim Memorial Foundation en 2025, il a également été présenté au New York Film Festival. En 2024, son œuvre *Time Life Vols. 1-7*, présentée pour la première fois à la galerie Karma en 2022, a fait l'objet d'une exposition personnelle au Walker Art Center, Minneapolis.

Le travail de Mungo Thomson a été présenté dans de nombreuses expositions personnelles : Karma, New York (2025) et Los Angeles (2023) ; Aspen Art Museum (2022-23) ; Galerie Frank Elbaz, Paris

(2022) ; Isetan Shinjuku, Tokyo (2021) ; Maki Gallery, Tokyo (2019) ; Henry Art Gallery, Seattle (2018) ; Museum of Fine Arts, Houston (2018) ; Contemporary Art Gallery, Vancouver (2015) ; High Line, New York (2013).

Il a participé à la Biennale du CAFAM (2014), à la Biennale d'Istanbul (2011), à la Biennale du Whitney (2008), à Performa (2005-06) et à la Biennale de l'image en mouvement (2001).

Les œuvres de Thomson font partie de nombreuses collections publiques : By Art Matters, Hangzhou ; FRAC Île-de-France, Paris ; GAMEC, Bergame ; Henry Art Gallery, Seattle ; Hirshhorn Museum and Sculpture Garden, Washington ; Los Angeles County Museum of Art ; Museo Jumex, Mexico ; Museum of Contemporary Art Los Angeles ; Museum of Contemporary Art Miami ; Museum of Fine Arts Houston ; Walker Art Center Minneapolis ; Whitney Museum of American Art, New York.

LA RENTRÉE 2026

Expositions d'automne

DESIGN ET DANSE

Exposition & festival en sept.

TEMPS FORTS 2027

Expositions et festivals

RÉSIDENCES D'ARTISTES

Nouvelles éditions

ACTUELLEMENT

Expositions jusqu'au 19 juillet

LAFAYETTE ANTICIPATIONS



Altin Studio, Wadi The Canyon, Palm Chronicles, 2026, Collection, Courtesy of Arts AIUla © Lorenzo Arrighini

LA VIE DES FORMES

Exposition du 8 au 13 septembre 2026

À l'occasion de la Paris Design Week, Lafayette Anticipations s'associe à Arts AIUla, Design Space AIUla et l'Agence Française pour le développement d'AIUla (AFALULA), avec le soutien de la Villa Hegra.

Intitulée *La vie des formes*, cette exposition réunit une sélection de créations issues du programme de résidences de design d'AIUla, ainsi que des œuvres de la Collection Lafayette Anticipations (Fonds de dotation Famille Moulin). Elle célèbre les relations entre objets, matériaux et usages, proposant un dialogue entre art et design et les différentes approches de la création contemporaine.

Mobilier, sculptures, installations, vidéos et objets hybrides composent un parcours où les frontières entre art et design s'estompent. Certaines pièces revisitent l'artisanat et les formes vernaculaires, d'autres encore expérimentent avec des matériaux

naturels ou recyclés, tandis que certaines détournent les codes de la production industrielle pour proposer de nouveaux imaginaires. L'exposition rassemble des formes naissantes, qui se transforment et s'adaptent, façonnées par les gestes, les contextes et les environnements dans lesquels elles prennent place. Plus que de simples objets, les œuvres présentées apparaissent comme des formes en mouvement, faites pour être touchées, utilisées et vécues.

Conçue comme un espace de rencontre, *La vie des formes* se prolonge à travers un programme de conversations et de performances, invitant les publics à penser cette expérience au-delà de la seule exposition.

Commissaires : Arnaud Morand et Clément Delépine
Commissaires associé·es : Emily Marant et Ali Alghazzawi



Boglárka Börcsök et Andreas Bolm, *Figuring Age* (2021). © Andreas Bolm

Le Ciel (3ème étage) accueille la « séance fictive » activée lors de *Figuring Age* conçu par le duo d'artistes **Boglárka Börcsök** et **Andreas Bolm**. À cette occasion, les artistes ravivent un pan méconnu de l'Histoire : celui de la danse moderne en Hongrie dans les années 1930. Venant à la rencontre de trois des dernières danseuses de l'époque, désormais âgées entre 90 et 101 ans, les artistes recueillent leurs souvenirs qui deviennent matière à un jeu d'incarnation, subtil et poignant, porté par Börcsök.

Ces imaginaires se déploient aussi lors de rencontres ouvertes au public.

Un temps de projection et d'échange avec l'artiste et réalisatrice **Laura Huertas Millán** permet de revenir sur les dix ans de son film *Soleil noir* (2016). Porté sur la protagoniste, Antonia, une chanteuse lyrique en réhabilitation suite à une tentative de suicide, le film mêle fiction, auto-ethnographie et musique pour esquisser le portrait d'une artiste revenant parmi les vivant-es.

L'atelier de pratique mené par la danseuse, documentariste sonore et autrice **Myriam Rabah-Konaté** permet de découvrir sa démarche artistique située au croisement de la danse improvisée, de la cartographie sensible et de la création sonore - autant d'outils pour faire vibrer ce qui disparaît.

Partenaire

• Le Festival d'Automne 2026

Festival d'Automne

En partenariat avec le **Festival d'Automne**, Lafayette Anticipations présente *This resting, patience* (2024) d'Ewa Dziarnowska.

Programmation

Madeleine Planeix-Crocker est curatrice de la performance et du spectacle vivant à Lafayette Anticipations. Elle programme le festival Échelle Humaine depuis 2023. Après avoir enseigné la théorie de l'art aux Beaux-Arts de Paris en tant que co-responsable de la Chaire « Troubles, alliances et esthétiques », Madeleine enseigne désormais le séminaire "Performance Studies" à l'EHESS. Elle poursuit une thèse en études de performance et de genre à l'EHESS (CRAL).

LA RENTRÉE 2026

Expositions d'automne

DESIGN ET DANSE

Exposition et festival en sept.

TEMPS FORTS 2027

Expositions et festivals

RÉSIDENCES D'ARTISTES

Nouvelles éditions

ACTUELLEMENT

Expositions jusqu'au 19 juillet

LAFAYETTE ANTICIPATIONS



P. Staff, Terminal Lucidity, Fondazione Between Art + Film, Venice, 2024

P. STAFF

MUSIQUE DE CHAMBRE

Exposition du 31 mars au 18 juillet 2027

Lafayette Anticipations consacre à l'artiste P. Staff sa première exposition monographique institutionnelle en France. À travers l'installation, la vidéo, la sculpture, la performance et la poésie, P. Staff explore la manière dont l'histoire, la technologie, le capitalisme et le droit façonnent les corps.

Sa pratique, attentive aux questions de désir, de vulnérabilité et de perte, met en lumière les mécanismes par lesquels les structures de pouvoir contraignent et invisibilisent les corps, en particulier ceux des communautés marginalisées.

Intitulée *Musique de chambre*, l'exposition réunit un ensemble d'œuvres, existantes et nouvellement créées pour la Fondation Lafayette Anticipations, explorant les formes contemporaines du contrôle,

de la surveillance, et les mécanismes de résistance qu'elles génèrent en opposition.

Depuis une dizaine d'années, l'espace d'exposition est devenu un élément central de sa pratique : lumière, couleur et circulation y sont soigneusement orchestrées pour créer des environnements sensoriels intenses, engageant physiquement et émotionnellement les publics.

Commissaire : Clément Delépine

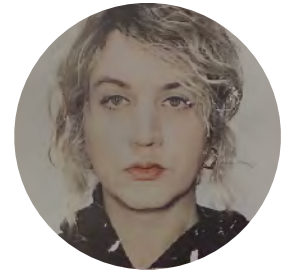
Publications : Catalogue et Carnet d'exposition, Éditions Lafayette Anticipations



P. Staff, La Nuit Américaine, Kunsthalle Basel, 2023

P. STAFF

Repères biographiques



Né·e en 1987 à Bognor Regis en Angleterre, P. Staff est un·e artiste basé·e entre Los Angeles et Londres. À la croisée de l'installation vidéo, de la sculpture et de la poésie, son travail explore les rapports de force qui conditionnent les vivant·es et les mort·es.

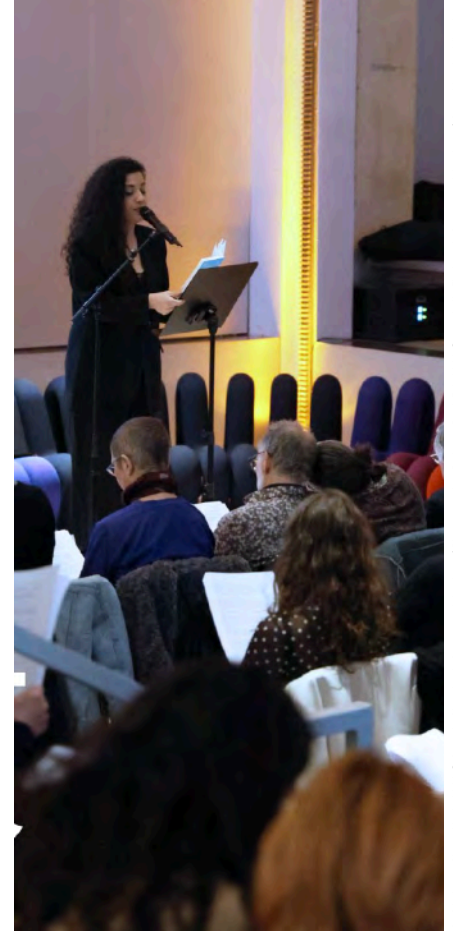
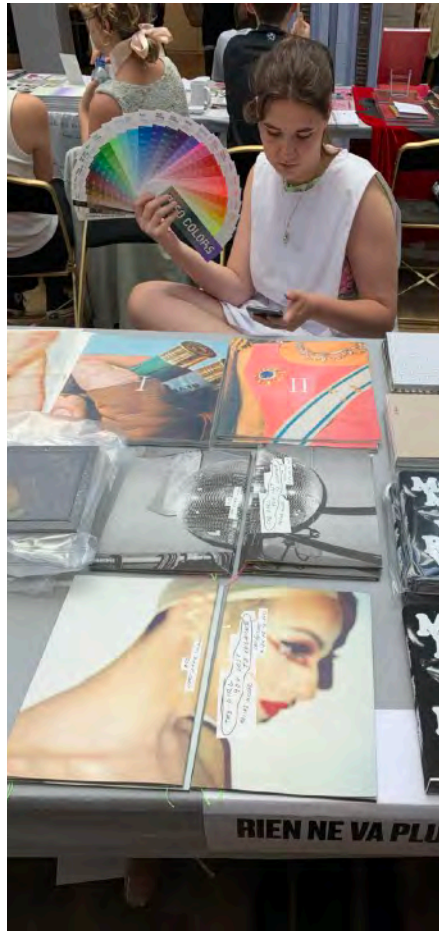
Des expositions individuelles ont été présentées au Bonner Kunstverein, Allemagne (2025) ; Ordet, Milan (2024) ; Kunsthalle Basel (2023) ; Commonwealth and Council, Los Angeles (2022, 2018) ; LUMA, Arles (2021) ; Institute of Contemporary Art, Shanghai (2020) ; Serpentine Galleries, Londres (2019) ; Irish Museum of Modern Art, Dublin (2019) ; Museum of Contemporary Art, MoCA Los Angeles (2017) et Chisenhale Gallery, Londres (2015).

Parmi ses expositions collectives figurent Complesso dell'Ospedaletto, Venise (2026) ; le Whitney Museum of American Art, New York (2024) ; la 59e Biennale de Venise (2022) ; la 13e Biennale de Shanghai

(2021) ; la Julia Stoschek Foundation, Berlin (2021) ; le 47 Canal, New York (2021) ; le Walker Art Center, Minneapolis (2019) ; le Hammer Museum, Los Angeles (2018) ; le New Museum, New York (2017) ; et le Gasworks, Londres (2016).

P. Staff a reçu le prix de la Fondation Louis Comfort Tiffany (2019), ainsi que le prix Paul Hamlyn pour les artistes visuels (2015) ; et a participé à des résidences à FD13, Minneapolis (2018) ; LUX, Londres (2014) ; The Showroom, Londres (2014) ; Fogo Island Arts (2012) ; et Banff Centre for Arts and Creativity, Alberta (2010).

Les œuvres de Staff font partie des collections de la Julia Stoschek Foundation, Düsseldorf ; de LUMA Arles ; du Museum of Contemporary Art, Los Angeles ; du Museum of Modern Art, New York ; de la Saastamoinen Foundation, Helsinki ; et du Whitney Museum of American Art, New York.



DJ Die Soon, Closer Music 2026 © Quentin Chevrier, Lafayette Anticipations / Rien ne va plus, Paris Ass Book Fair 2022 © Annabelle Floriant, Lafayette Anticipations / Carte blanche à l'Arche Editeur avec Athena Ferrokhad, Festival Poésie 2026 © Eloïse Tappo, Lafayette Anticipations

FESTIVALS 2027

Temps forts du printemps

FESTIVAL CLOSER MUSIC

Festival de musique
5 → 6 février 2027

Pour sa 9^{ème} édition, le festival Closer Music met en avant une sélection d'artistes internationaux·les issus·es de scènes indépendantes et expérimentales, avec, chaque année, un nouveau focus sur une scène émergente.

PARIS ASS BOOK FAIR

Foire d'éditions
26 → 28 février 2027

Pensée comme un événement dédié aux pratiques éditoriales contemporaines et indépendantes, la foire réunit éditeur·ices, artistes et collectifs internationaux·les autour de publications expérimentales, situées à la croisée de l'art, de la critique et des cultures visuelles.

POÉSIE

Festival
22 → 24 mars 2027

Poésie, le dernier né des festivals de la Fondation, donne voix aux écritures d'aujourd'hui. Trois jours pour explorer ensemble, à voix haute, les écritures poétiques contemporaines.

TERRE. Marché de céramiques 5 → 6 décembre 2026

Avec la 5^{ème} édition de Terre, un marché qui réunit des céramistes indépendant·es, Lafayette Anticipations met à l'honneur la céramique contemporaine.

LA RENTRÉE 2026

Expositions d'automne

DESIGN ET DANSE

Exposition et festival en sept.

TEMPS FORTS 2027

Expositions & festivals

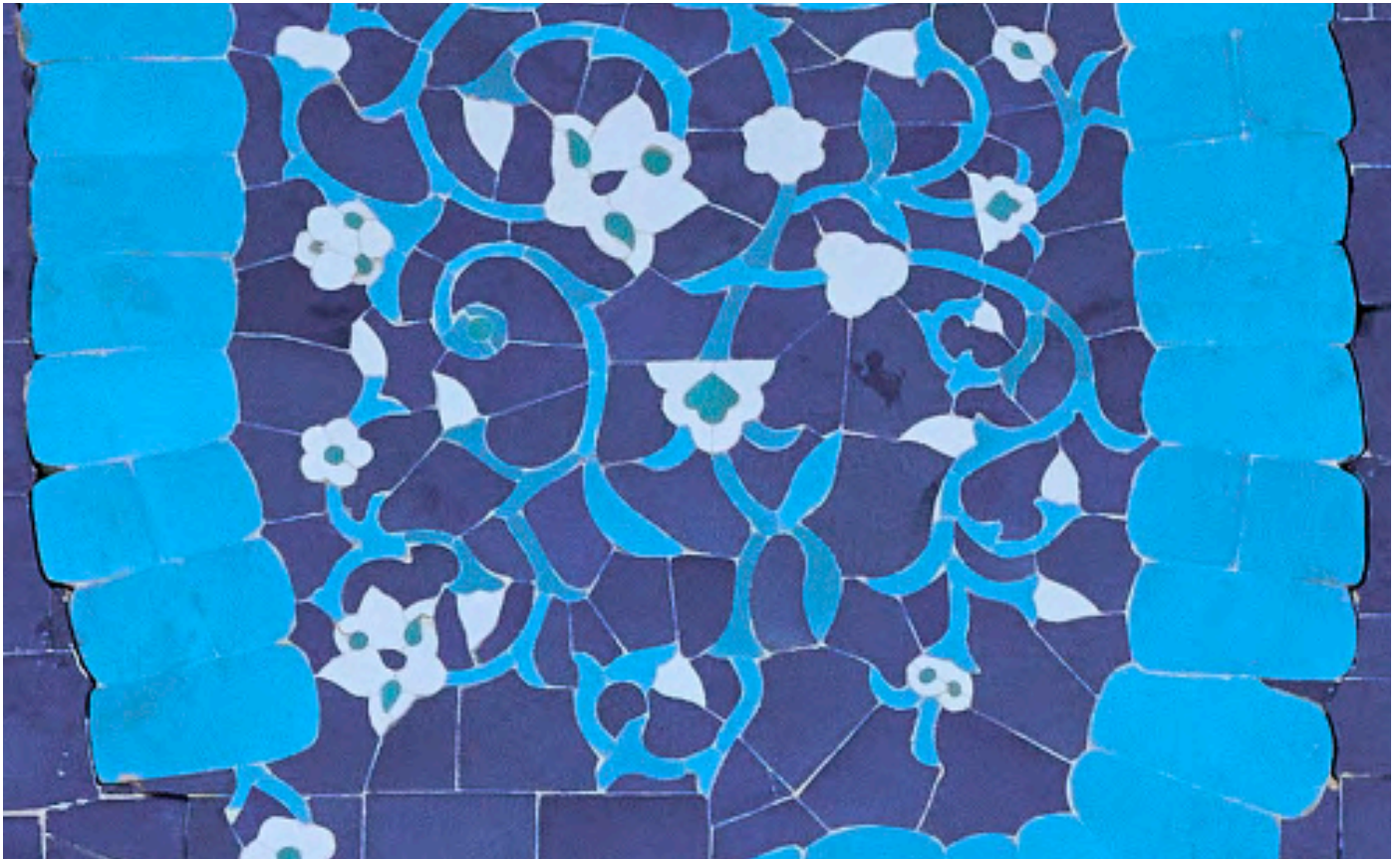
RÉSIDENCES D'ARTISTES

Nouvelles éditions

ACTUELLEMENT

Expositions jusqu'au 19 juillet

LAFAYETTE ANTICIPATIONS



Vue de l'installation Eight Lives d'Oyjon Khayrullaeva, 2024-2025, en collaboration avec Ramon Toroy et Rauf Tashirov, à la Biennale de Boukhara, 2025. Photo : Andrey Arekheyan. Avec l'autorisation de l'artiste et de la Fondation pour le développement de l'art et de la culture d'Ouzbékistan. Tichkent. Photo courtesy of Andrey Arekheyan and Art and Culture Development Foundation.

OYJON KHAYRULLAEVA

Résidente du programme conjoint
Lafayette Anticipations x Art Explora
Mai à août 2026



Depuis 2025, Lafayette Anticipations et la Fondation Art Explora s'associent autour d'un programme de résidence conjointe destiné à accompagner les artistes dans le développement et la production de leurs œuvres.

À la suite de la résidence inaugurale de Sarah Brahim, l'artiste ouzbèke Oyjon Khayrullaeva est la lauréate de cette 2e édition. Sa pratique artistique repose sur le collage numérique et explore le patrimoine culturel de l'Asie centrale à travers la mémoire, la mythologie et l'ornementation architecturale. *Keeper of Memories* est un projet proposé sous la forme de miniatures en collage numérique, réalisées à partir de fragments photographiques,

d'ornements architecturaux, de mosaïques et de détails visuels de Boukhara, ville millénaire du centre de l'Ouzbékistan classée au patrimoine mondial de l'UNESCO.

Les œuvres sont des compositions assemblées numériquement, nourries par les récits oraux transmis par la grand-mère d'Oyjon Khayrullaeva sur la vie familiale et le passé de la ville. À travers ces miniatures construites numériquement, l'artiste explore la mémoire, l'identité, la mythologie et les perspectives féministes, en réfléchissant sur les expériences vécues par les femmes en Asie centrale et sur la tension entre les récits culturels hérités et les réalités contemporaines.



revenir juste. 1

Éric Baudelaire, Document de recherche, détail. Courtesy de l'Institut National des Jeunes Aveugles (INJA) et de l'artiste. © DR

ÉRIC BAUDELAIRE

Avec l'Institut National des Jeunes Aveugles
Résidence Hors Cadre
Édition 2025-2026



Chaque année, la Fondation accueille un·e artiste en résidence pour développer un projet inédit avec une classe d'adolescent·es, accompagné d'une série de rencontres et d'ateliers.

Pour l'édition 2025-2026 de la Résidence Hors Cadre, Lafayette Anticipations soutient Éric Baudelaire dans la production d'un nouveau film intitulé *Car la lune* et de sculptures.

Ce projet prend la forme d'une collaboration avec des élèves malvoyantes ou non-voyantes de l'Institut National des Jeunes Aveugles (INJA) qui filment leur quotidien avec leurs propres caméras. Entre cinéma d'observation et travail collectif, il interroge la notion de regard et la construction des images lorsque l'appréhension du monde repose sur d'autres sens que la vue. Il fait alors émerger une

expérience élargie de la perception et redéfinit l'expérience du visible grâce à celles qui ne « voient » pas, mais nous réapprennent cependant à voir.

Suivant ce même principe, les élèves de l'INJA sont invitées dans les ateliers de la Fondation à produire des sculptures qui deviennent autant de formes et de témoignages d'une autre relation au monde.

1 film *Car la lune* (54 minutes) présenté en festivals et distribué en salle (à venir)

12 sculptures produites dans l'atelier de production à Lafayette Anticipations. Ces sculptures font l'objet d'une présentation internationale à Berlin, au CCA (Center for Contemporary Arts), à l'occasion de l'exposition personnelle d'Éric Baudelaire *When Night Falls*, du 12 juin au 29 août 2026.

LA RENTRÉE 2026

Expositions d'automne

DESIGN ET DANSE

Exposition et festival en sept.

TEMPS FORTS 2027

Expositions & festivals

RÉSIDENCES D'ARTISTES

Nouvelles éditions

ACTUELLEMENT

Expositions jusqu'au 19 juillet

LAFAYETTE ANTICIPATIONS



Diego Marcon, *Krapfen*, 2025 (Still - digital video, colour, sound) © Diego Marcon. Courtesy the Artist, Sofia Cole, HQ, London, and Galerie Buchholz, Berlin/Cologne/New York. Produced by Fondazione Sanarato, Re, Rebaudengo, Lafayette Anticipations, New Museum, The Renaissance Society, The Vega Foundation

DIEGO MARCON

PROM

Exposition jusqu'au 19 juillet 2026

Avec l'exposition *Prom*, Diego Marcon transforme Lafayette Anticipations en un cinéma hybride. Il y mêle les codes architecturaux du théâtre à l'italienne de la fin de la Renaissance – lieu de représentation sociale où l'on vient autant pour voir que pour être vu – au minimalisme, confort et accessibilité des cinémas modernes, qui sont autant d'évolutions de notre relation aux images et au divertissement.

L'exposition présente quatre films réalisés à partir d'une combinaison de techniques d'animation, d'accessoires et de figurines animées : *The Parents' Room* (2021), *Dolle* (2023), *La Gola* (2024) et *Krapfen* (2025). Chacun explore les mécanismes de production d'émotions en convoquant différents genres cinématographiques tels que la comédie musicale ou burlesque, le mélodrame et le film d'horreur.

Tous s'ancrent dans l'intimité d'un foyer pour interroger les normes et tabous qui régissent les relations humaines.

Les personnages, souvent ambivalents, évoluent dans des situations grotesques, parfois violentes, qui suscitent autant le malaise que l'empathie. L'artiste n'impose toutefois ni moralité ni conclusion, évitant toute forme de résolution.

Pour la première fois, Diego Marcon dévoile certains des objets créés et utilisés pour la réalisation de ses films. Exposés en coulisses, animatroniques, prothèses, meubles et décors brisent l'illusion de l'image animée et interrogent notre perception de la vérité comme la confiance accordée aux images.

Le titre de l'exposition « Prom » fait référence avec humour au rituel américain du bal de fin d'année, une célébration populaire qui marque le passage à l'âge adulte.

Diego Marcon est né en 1985 à Busto Arsizio (Italie), il vit dans le nord de l'Italie.

Commissaire : Rebecca Lamarche-Vadel
Architectes : Andrea Faraguna, Camilla Morandi et Ari Diamond-Topelson



Vue de l'exposition de Ladji Diaby *Who's Gonna Save The World?* à Lafayette Anticipations du 1^{er} avril au 19 juillet 2026. (c) Aurélien Mété, Lafayette Anticipations

LADJI DIABY

WHO'S GONNA SAVE THE WORLD?

Exposition jusqu'au 19 juillet 2026

Pour son exposition *Who's Gonna Save The World?*, Ladji Diaby présente une installation réalisée à partir de meubles chinés ou trouvés dans la rue. Il a transformé chacune de ces pièces, faisant écho à l'habitude de sa mère de décorer et d'embellir le mobilier de leur maison pour l'imprégner de spiritualité, dans une recherche de proximité avec Dieu.

Ladji Diaby se sert de ces meubles comme de vitrines pour des objets abandonnés. Chaque œuvre relève ainsi d'une collaboration symbolique entre l'artiste et l'ancien-ne propriétaire de l'objet. Bien que ces artefacts aient peu de valeur matérielle, ils sont perçus différemment une fois installés dans un espace artistique. À travers l'acte d'exposition, Ladji Diaby interroge les systèmes qui déterminent la valeur culturelle en Occident. Prises dans leur ensemble, ces œuvres fonctionnent comme des talismans venus d'un monde imaginaire où convergent les aspirations politiques, spirituelles et artistiques de l'artiste.

L'attachement de Ladji Diaby à ces artefacts est lié à sa croyance dans leur pouvoir créateur. Selon lui, ce ne sont pas de simples objets, mais des mécanismes d'émancipation, des outils qui lui permettent de s'affranchir du destin que les hiérarchies sociales occidentales prescrivent à un homme d'origine malienne, de confession musulmane, vivant en France.

La question posée par le titre, *Who's Gonna Save The World?*, est rhétorique. Ladji Diaby considère l'effondrement du monde comme une étape nécessaire à sa reconstruction. Il propose d'accepter sa chute imminente pour avancer vers de nouvelles utopies et éviter ainsi de répéter les erreurs du passé. Pour lui, le salut du monde n'est pas la responsabilité d'un seul individu ; la libération ne peut advenir que par l'action collective.

Né en 2000 à Saint-Denis, Ladji Diaby vit en banlieue parisienne.

Commissaire : Ben Broome

LA RENTRÉE 2026

Expositions d'automne

DESIGN ET DANSE

Exposition et festival en sept.

TEMPS FORTS 2027

Expositions & festivals

RÉSIDENCES D'ARTISTES

Nouvelles éditions

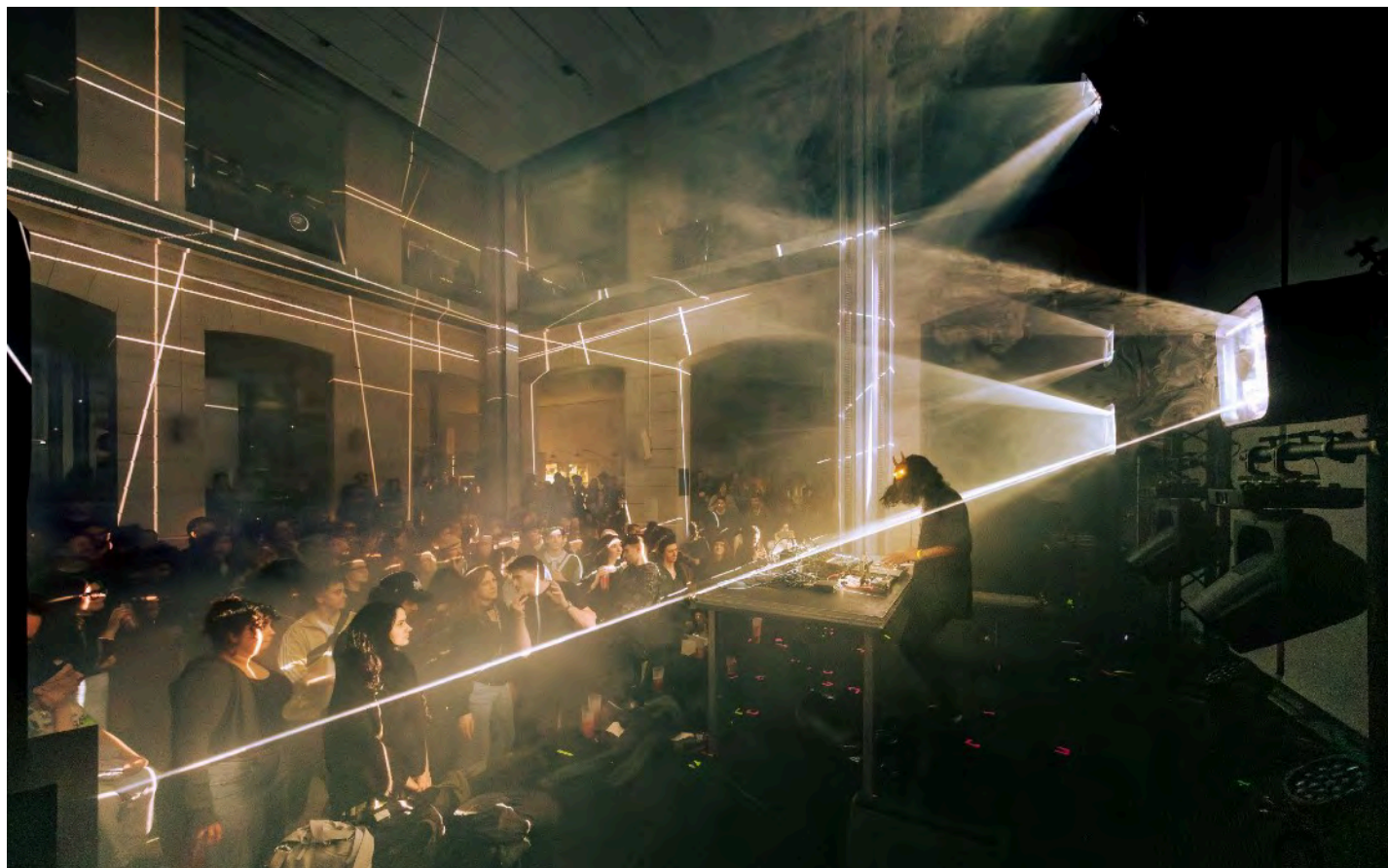
ACTUELLEMENT

Expositions jusqu'au 19 juillet

LAFAYETTE ANTICIPATIONS

LAFAYETTE ANTICIPATIONS

Fondation Galeries Lafayette



Festival Closer Music 2026, DJ Die Score © Quentin Chevrier, Lafayette Anticipations

Fondée par le Groupe Galeries Lafayette et inaugurée en 2018, Lafayette Anticipations est une institution d'intérêt général vouée à la création artistique contemporaine.

Accessible gratuitement et ouverte à tous les publics, la Fondation déploie une programmation plurielle comprenant des expositions audacieuses qui explorent autant de manières de voir le monde que de l'habiter ; le festival Échelle Humaine, pensé et construit autour de la performance ; le festival Closer Music, dédié à la scène musicale émergente ; ainsi que des rencontres, projections, activités en famille et formats de visites innovants qui rythment le lieu tout au long de l'année.

Ancrée au cœur de Paris dans un bâtiment unique conçu par Rem Koolhaas et dont les étages mobiles dessinent une architecture en perpétuelle transformation, Lafayette Anticipations défend une vision à la fois exigeante, prospective et inclusive de l'art contemporain.

Lafayette Anticipations est un lieu de rencontre et d'échange, au cœur du Marais, où expositions, festivals, visites et ateliers ouvrent un espace commun de réflexion sur notre époque et ses enjeux. Accessible gratuitement, la Fondation invite au dialogue dans une démarche d'hospitalité intellectuelle et artistique.

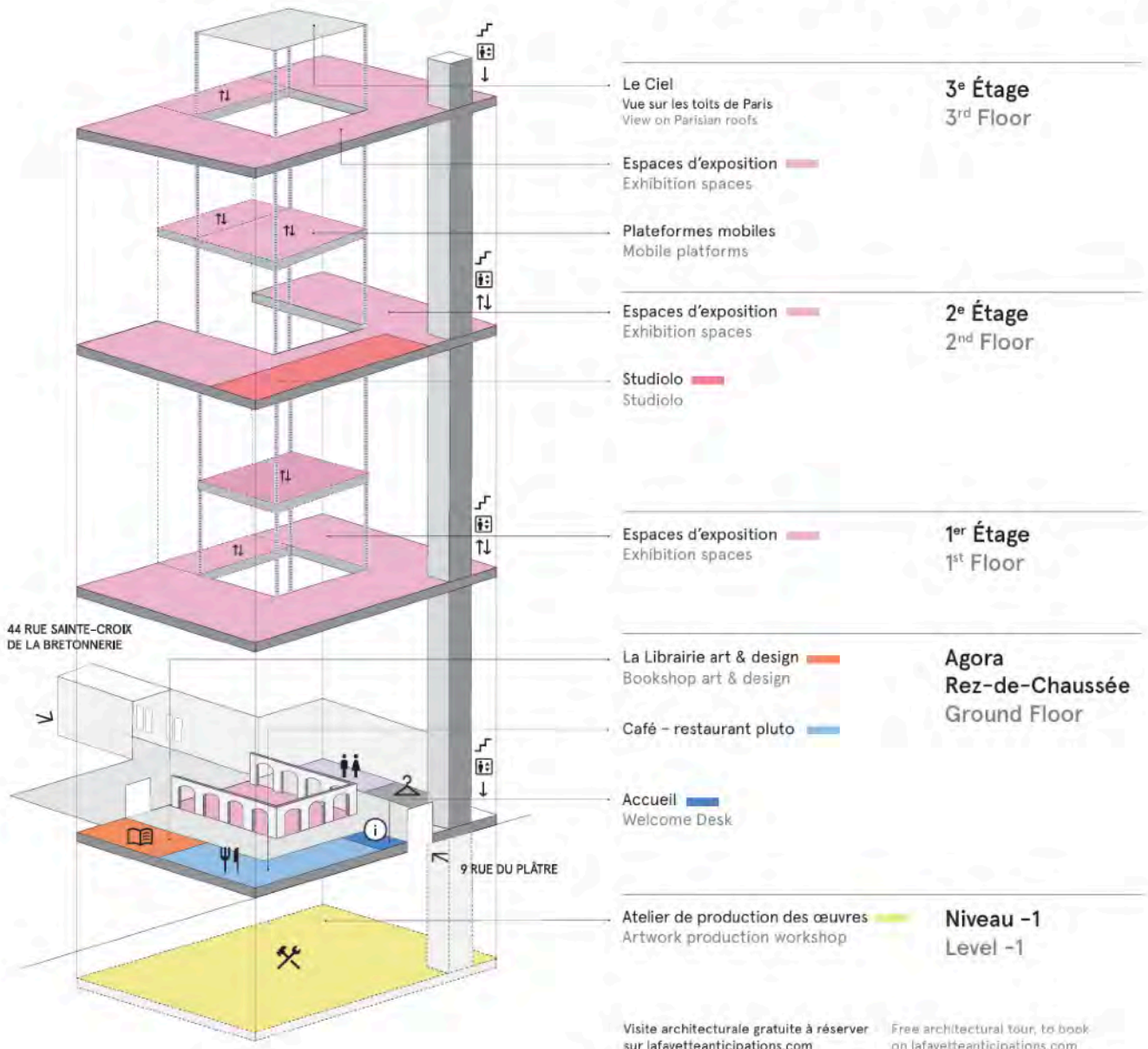
Au-delà de sa programmation, la Fondation accompagne les artistes à des moments clés de leur pratique à travers deux programmes de résidences. Enfin, le Fonds de dotation Famille Moulin, guidé par un comité d'expert·es, porte une collection de plus de 400 œuvres, enrichie chaque année d'acquisitions d'œuvres d'artistes principalement émergent·es.

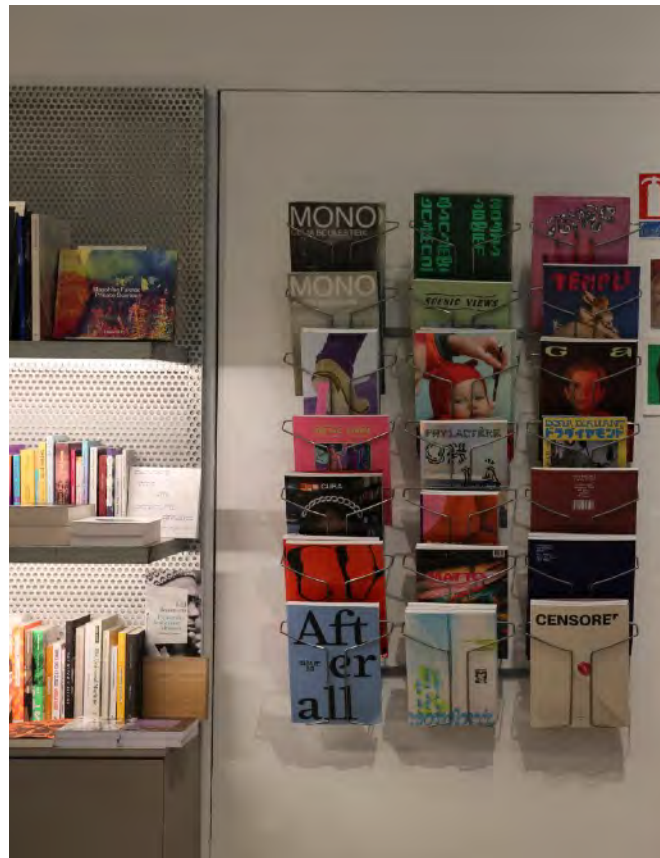
LA FONDATION

Focus architecture

L'architecture hors norme de Lafayette Anticipations offre un écrin idéal à toute la programmation de la Fondation. Le bâtiment de Lafayette Anticipations est un projet architectural unique au monde, imaginé par l'architecte Rem Koolhaas et son agence OMA. Initié en 2012, le projet nécessite deux années de préparation et trois années de chantier, avant que le lieu ne soit inauguré le 10 mars 2018. Le défi est alors immense ; il s'agit de préserver entièrement l'ancien immeuble du 19^e siècle en pierres de taille et d'insérer une tour

d'exposition de 19 mètres de haut en son cœur, qui était autrefois une cour intérieure. Équipée de quatre planchers mobiles et de crémaillères installées sur les piliers, cette tour permet de monter et descendre les étages grâce à des commandes électriques. Dans ce « bâtiment machine », l'espace peut se reconfigurer selon 49 variations pour accueillir des expositions. Lafayette Anticipations accueille également dans ses sous-sols un atelier entièrement équipé de 350 m², dédié à la production des œuvres des artistes en résidence.

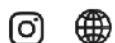




© Léna Domeguez / Crimille Lemonnier, Lafayette Anticipations

LA LIBRAIRIE

art & design



La Librairie invite les curieux·ses et les passionné·es d'art et de belles éditions à explorer un univers de créations audacieuses.

La Librairie propose un regard transversal sur l'actualité littéraire et artistique, sélectionne des voix contemporaines tout en mettant en avant des ouvrages surprenants.

Pensée comme une mine d'or où dénicher des pépites, vous y trouverez les éditions d'artistes de Lafayette Anticipations, des livres en écho à la programmation et à l'actualité des idées, ainsi qu'un choix singulier d'objets d'art et de design :

- Beaux livres et essais liés aux expositions en cours ;
- Sélection de designers auto-édité·es ;
- Un lieu de vie pour les éditeur·ices mettant en avant la nouvelle scène.

Une actualité riche en événements

La Librairie s'engage également à travers de nombreuses rencontres et lancements avec des magazines indépendants, des auteur·ices ou personnalités.

Catalogues des expositions

Maison d'édition singulière, Lafayette Anticipations conduit un programme de publications, de catalogues et de monographies en collaboration directe avec les artistes qu'elle accueille.

Editions limitées

À l'occasion des expositions, la Fondation développe des produits dérivés en édition limitée, conçue en écho direct avec l'univers des artistes et proposés à la Librairie et sur l'eShop.

Retrouvez la programmation complète des rencontres et lancements de La Librairie sur lafayetteanticipations.com

Ouverte du mercredi au dimanche : 11h-19h
Eshop 24/7 : shop.lafayetteanticipations.com



© Chloé Magdelaine, Lafayette Anticipations

pluto

café-restaurant



Entouré d'œuvres d'artistes, le café-restaurant pluto est un lieu d'expérimentation culinaire accordé aux saisons, du déjeuner au dîner !

Né à l'initiative de trois amis d'enfance : Adrien Ducouso, Pierre-Louis Hirel et le chef Thomas Coupeau, ils ont fait de pluto un lieu de vie et de joie, où les propositions gastronomiques de Coupeau résonnent avec la création effervescente célébrée à la Fondation. Le restaurant propose des assiettes dans lesquelles on retrouve l'inventivité du chef, qui y célèbre autant les saveurs et la curiosité que la gourmandise.

Niché dans l'architecture unique imaginée par Rem Koolhaas à Lafayette Anticipations, au cœur du Marais, pluto est ainsi le repère gastronomique de la scène culturelle parisienne et internationale.

Dans cet écrin exceptionnel, au soleil dans la cour cachée de la Fondation, ou sur sa terrasse de la calme et discrète rue du Plâtre, on y croise les artistes de passage à Paris, les musicien·nes en

aftershow, les galeristes du quartier, les amoureux·ses de la mode...

À midi, la carte est décontractée et réconfortante, l'après-midi, on peut y flâner, y faire ses rendez-vous et y déguster cafés et pâtisseries, à prolonger par une visite d'exposition ou par la lecture d'un magazine proposé à la Librairie de la Fondation, à quelques mètres, et enfin le soir y dîner.

Ce café-restaurant est designé par le studio Hugo Haas, avec un mobilier sur mesure en bois et les chaises élégantes de la marque danoise Frama. Pluto se métamorphose également pour accompagner les concerts, soirées, dîners d'artistes et nombreux événements de Lafayette Anticipations.

En 2026, pluto a été distingué par une sélection au Fooding et au Guide Michelin.

Ouverture du mercredi au dimanche
Service midi et soir, sauf le dimanche soir
@pluto.paris
Réservation en ligne
Fermeture annuelle du 3 au 28 août 2026

INFOS PRATIQUES

PROGRAMMATION

AUTOUR DES EXPOSITIONS

Rendez-vous sur lafayetteanticipations.com pour découvrir le programme complet des expositions, visites, rencontres, ateliers, performances et concerts.

TARIFS

Fondation et expositions :

ENTRÉE LIBRE ET GRATUITE

Visites, ateliers, rencontres :

GRATUITS SUR RÉSERVATION

Activités en famille :

SUR RÉSERVATION

Concerts et performances :

PRIX SPÉCIAUX

Festivals :

PRIX SPÉCIAUX

CONTACTS PRESSE

LAFAYETTE ANTICIPATIONS

Claudine Colin Communication – Finn Partners

Louis Sergent

Tél. +33 (0)6 60 25 49 84

louis.sergent@finnpartners.com

Lafayette Anticipations

Fondation Lafayette Anticipations

Annabelle Floriant

Responsable du pôle communication

Tél. +33 (0)6 63 39 79 57

afloriant@lafayetteanticipations.com

Le dossier de presse est téléchargeable sur notre [site](#).



ACCÈS

LAFAYETTE ANTICIPATIONS

Fondation Lafayette Anticipations

9, rue du Plâtre - 75004 Paris

44, rue Sainte-Croix-de-la-Bretonnerie

75004 Paris

HORAIRES D'OUVERTURE

Du mercredi au dimanche : 11h - 19h

Métro

Rambuteau : ligne 11

Hôtel de Ville : lignes 1 & 11

Châtelet - Les Halles : lignes 4, 7, 11, 14 &

RER A, B & D

Bus

Archives - Rambuteau : 29 & 75

Centre Georges Pompidou : 38, 47, 75

Hôtel de Ville : 67, 69, 76, 96

Vélib

N° 4103 : Archives - Rivoli

N° 4014 : Blancs-Manteaux - Archives

Parking

31, rue Beaubourg

41-47, rue Rambuteau

4, place Baudoyer